

T491A - GSM dálkové ovládání RTU5035 s jednoduchým alarmem

Návod k použití

Vážení zákazníci, děkujeme Vám za Vaši důvěru a za nákup tohoto produktu. Tento návod k obsluze je součástí výrobku. Obsahuje důležité pokyny k uvedení výrobku do provozu a k jeho obsluze. Jestliže výrobek předáte jiným osobám, dbejte na to, abyste jim odevzdali i tento návod. Ponechtejte si tento návod, abyste si jej mohli znovu kdykoliv přečíst!



Popis:

GSM otvírač vrat, dveří nebo ovládání jiných spotřebičů. Po prozvonění či SMS z autorizovaného čísla sepne relé. Po prvním prozvonění se brána otevře, po druhém se zavře. Oproti RTU5024 (T491) je RTU5035 vybaven 2 digitálními vstupy, které je možno využít pro dveřní senzory nebo PIR čidla k jednoduchému zabezpečení objektu. Při aktivaci těchto vstupů lze odeslat varovnou SMS. Vše lze ovládat pomocí aplikace.

Specifikace:

Napájecí napětí: 12VDC/1A
Pracovní frekvence GSM: 900/1800MHz
Komunikační protokol: GSM PHASE 2/2
Signál GSM: 2G
2x kabelová zóna (vstupy IN1 a IN2)
1x výstup pro sirénu
1x výstup pro ovládání spotřebiče (relé 240VAC/6A)

Obsah balení:

1x základní jednotka RTU5035
1x GSM anténa
1x připojovací konektor
3x redukce pro SIM kartu
1x kartička s QR kódy pro instalaci aplikace a EN návod

Upozornění:

Tato příručka byla navržena jako průvodce instalací a provozem GSM brány. Prohlášení obsažená v této příručce jsou pouze obecnými pokyny a v žádném případě nejsou navrženy tak, aby byly použity v jiných produktech. Doporučujeme, abyste si před jakoukoli instalační prací vyžádali radu od registrovaného elektrikáře. Její zaměstnanci a distributoři nenesou žádnou odpovědnost za jakékoli ztráty nebo škody, včetně následných poškození v důsledku spoléhání se na jakýkoli popis obsažený v této příručce. Její zaměstnanci a distributoři nenesou žádnou odpovědnost za upgrade sítě GSM ani za upgrade SIM karty kvůli technickým specifikacím obsaženým v této příručce.

1. Stručný úvod

GSM Gate Opener je velmi jednoduché zařízení, které lze použít pro autorizovaný přístup ke dveřím, ovládání bran, spínání vzdálených zařízení, parkovacích systémů. GSM bránu lze použít na místech, která vyžadují zapnutí/vypnutí vašeho systému, strojů, zařízení na dálku pomocí volání zdarma z vašeho mobilního telefonu a chráníte i svůj majetek. Stačí vytočit číslo oprávněného uživatele a poté se otevře závora a dveře, nebo se zapne/vypne přístroj pomocí GSM brány. Hovor je zdarma, GSM operátor hovor odmítne a z autorizovaného čísla pak provede akci zapnutí/vypnutí. Zařízení má dva digitální vstupy, když je některý ze vstupů spuštěn, spustí sirénu nebo rozsvítí světlo, mezitím bude zařízení odesílat SMS alarm majiteli. To je velmi užitečné, pokud potřebujete chránit svůj majetek pomocí levných řešení.

2. Bezpečnostní pokyny



Bezpečné spuštění

Nepoužívejte GSM SMS ovladač, používáním GSM zařízení v zakázané oblasti, může způsobit rušení.



Rušení

Všechna bezdrátová zařízení mohou rušit síťové signály GSM SMS IR ovladače a ovlivnit jeho výkon.



Vyhňte se použití na čerpací stanici

Nepoužívejte GSM SMS IR ovladač na čerpací stanici. Vypněte GSM SMS IR ovladač v blízkosti paliv nebo chemikálií.



Vypněte jej poblíž míst odstřelů

Dodržujte prosím příslušné omezující předpisy. Vyvarujte se používání zařízení v místě odstřelu.



Rozumné použití

Nainstalujte prosím produkt na vhodná místa, jak je popsáno v produktu dokumentace. Vyhňte se stínění signálu zakrytím hlavní jednotky.



Použijte kvalifikovaný servis údržby

Údržbu může provádět pouze kvalifikovaná osoba.

3. Standardní seznam balení

Řídicí jednotka
GSM anténa
Uživatelská příručka

Volitelné příslušenství (kabelové senzory):

PIR pohybový senzor, senzor rozbití skla, magnetický okenní senzor, teplotní senzor, infračervený snímač, vibrační senzor, siréna.

4. Fyzické uspořádání

4.1 Fyzické uspořádání řídicí jednotky

Relé: Stav relé, volání, pokud bude relé zapnuto, LED kontrolka se rozsvítí. Po aktivaci kabelového senzoru se LED indikátor rozsvítí, jinak nesvítí.

GSM: Po vložení SIM karty do slotu a zapnutí bude blikat 10 sekund červenou barvou. Poté LED přestane blikat (svítí) na 3 minuty. Za tyto 3 minuty může odeslat RESET, aby se zařízení resetovalo a restartovalo napájení a fungovalo správně. Po úspěšné registraci sítě GSM Led dioda svítí zeleně. Při volání relé sepne a LED svítí červeně.

Napájení: Externí LED indikátor napájení 12VDC.


O1+: Výstup relé +, kontakt relé 3A/240VAC; připojte ke spínači elektrického zámku nebo zařízení.

O2-: Výstup relé -, kontakt relé 3A/240VAC; připojte ke spínači elektrického zámku nebo zařízení.

O2+ siréna: Kladný pól sirény.

O2 (NA): Pokud je potřeba, aby se siréna spustila při aktivaci senzoru, musíte připojit tento konektor na 12VDC. Pokud sirénu nepoužíváte, napájení připojovat nemusíte.

12VDC: Připojením k NA kontaktu se po aktivaci senzoru spustí siréna na 90 sekund. Také může být připojen ke kabelovému senzoru pro napájení 12VDC v případě potřeby.

 Společná zem, připojte k – sirény, další vodiče pro dva drátové senzory.

IN1+: Digitální vstup 1+, připojte k jednomu vodiči prvního drátového senzoru.

IN2+: Digitální vstup 2+, připojte k jednomu vodiči druhého drátového senzoru.

+12VDC: Externí napájecí vstup 12VDC, 1A.

5. Vlastnosti

1. Žádné poplatky za hovor. GSM operátor odmítne hovor z autorizovaného čísla a poté provede akce zapnutí/vypnutí.
2. Pohodlné otvírání vrat.
3. Více aplikací - brány, závory, garážová vrata, rolety a příjezdové dveře popř. stroje.
4. Zabezpečení - pomocí ID volajícího k identifikaci jsou neznámí volající ignorováni.
5. Lze provozovat odkudkoli, bez omezení vzdálenosti.
6. Přidání nebo odebrání uživatele příkazem SMS.
7. Není třeba poskytovat dálkové ovládání pro různé uživatele.
8. Lze nakonfigurovat až 999 autorizovaných telefonních čísel.
9. Dva digitální vstupy pro dveřní senzory, pohybové senzory nebo jiné senzory pro ochranu vašich dveří a oken, když se některý z nich spustí, odešlou SMS upozornění a spustí sirénu.
10. Jeden výstup s výkonným relé 6A/240VAC pro připojení spínače dveří nebo strojů.
11. Akce relé vrátí SMS potvrzení majiteli, tato funkce je editovatelná uživatelem.
12. Založeno na GSM síti, aplikované na mnoho aplikací.

6. Nastavení (příkazy SMS)

Oznámení:

1. Výchozí heslo je **1234**.
2. Všechna nastavení jsou pomocí SMS příkazů, prosím zadejte níže uvedené SMS příkazy ve svém telefonu a poté odešlete do jednotky zařízení. **Jednotka nepodporuje SIM kartu chráněnou PIN kódem.**
3. GSM bránu můžete naprogramovat pomocí SMS příkazů pomocí svého telefonu. Je to bezpečné takže kromě toho, že ostatní lidé nemusí znát číslo SIM v něm vložené a použité heslo, které znemožňuje každému, kdo ho nezná, k náhodnému přístupu do systému.
4. Reléový výstup změní stav sepnutí nebo rozepnutí při každém zavolání. Při prvním zavolání sepne relé pro zapnutí zámku, druhé zavolání relé rozepne. Pokud je nastavená časová prodleva pro vypnutí, pak bude jednotka ignorovat tento nastavený čas a rozepne relé ihned po druhém zavolání.
5. Funkce obou vstupů jsou stejné. Poté budou dva digitální vstupy v aktivovaném režimu 10 minut od posledního hovoru.
6. Pamatujte, že příkazy musí být psány VELKÝMI PÍSMENY . Je to PWD ne PwD, CAP ne Cap atd. Nepřidávejte mezery ani žádné jiné znaky.
7. Pwd v příkazech znamená heslo, při jeho použití jej prosím napište vedle čísla telefonu; velká písmena PWD jsou příkazové písmeno, použijte přímo PWD.
8. Pokud používáte tento model pro otevření brány, stačí změnit heslo a nastavit autorizovaná čísla.
9. U některých GSM operátorů používají jiné parametry SMS; jednotky nemohou vrátit potvrzení o odeslání SMS. Není to problém produktu. Můžete také zkusit přidat kód země před číslem, viz níže uvedená nastavení:

Například:

U nás je kód země 0040 nebo +40.

Číslo mobilního telefonu uživatele je 123456789 a bylo mu přiděleno jako SMS Alert číslo, číslo sim karty v panelu je 123456789.

Problém 1: Byl puštěn alarm, ale uživatel neobdržel SMS upozornění.

Řešení 1: Při nastavování čísla 123456789 jako SMS Alert čísla přidejte kód země, což znamená nastavení 0040123456789 místo 123456789.

Problém 2: Uživatelské číslo může přijímat SMS výstražnou zprávu z poplachového panelu, ale poplachový panel nepřijímá příkazy z čísla uživatele.

Řešení 2: K číslu simkarty na panelu alarmu přidejte kód země. Znamená posílat SMS příkazy na 0040123456789 na místo 123456789 .

Řešení 3: Při použití mobilního telefonu vytočte jiné číslo pro kontrolu, jaké číslo se zobrazí, pak můžete nastavit zobrazené číslo jako vytáčená čísla; když používáte mobilní telefon, pošlete SMS na jiný mobilní telefon, jaké číslo to bude zobrazeno, pak můžete zobrazené číslo nastavit jako SMS Alert číslo, stačí použít 00 k nahrazení „+“, také, můžete zkusit „+“.

10. Zapište si, prosím, seznam autorizovaných čísel na papír pro další kontrolu.

11. Pokud chcete resetovat zařízení na tovární nastavení, odešlete prosím **1234#RESET#** (Toto je pevná hodnota) do 3 minut po zapnutí zařízení. Jednotka odpoví na Reset ok, vypněte napájení a znovu jej otevřete pro normální použití. (Pokud se LED dioda GSM změní, svítí ČERVENĚ na ZELENÉ, zařízení nemůže na tento příkaz reagovat.)

12. Pokud je příkaz nesprávný, zařízení vrátí: Chyba příkazu, odešlete příkaz znovu zkontrolujte prosím příkaz nebo přidejte před telefonní číslo kód země nebo zkontrolujte vstup je v ENGLISH INPUT METHOD a CAPS LOCK.

13. SMS příkazy, které jistě v GSM Gate Openeru využijete, jsou následující:

6.1 Nastavení nového hesla

pwd#PWNovéheslo#PWNovéheslo#

V případě úspěchu jednotka vrátí: **Password modified OK**

Například původní heslo je 1234, chcete ho změnit na 6666, pak odešlete příkaz níže:

1234#PWD6666#PWD6666#

Tipy:

1. Pwd v příkazech znamená heslo, pište vždy velká písmena PWD.

2. **Pamatujte, že příkazy** musí být VELKÝMI PÍSMENY. Je to PWD ne Pwd, CAP ne Cap atd. Nepřidávejte mezery ani žádné jiné znaky. Při zadávání interpunkčního symbolu # musí být pod metodou vstupu ENGLISH nebo DIGITAL. Nepodporuje jinou metodu zadávání.

6.2 Nastavení autorizovaného čísla

pwd#autorizační číslo#autorizační číslo#

Např.: pokud chcete nastavit 123456789 jako první uživatelské číslo a heslo je 1234, pak může odeslat 1234#TEL0040123456789#001# do jednotky zařízení. Poté, co zařízení přijalo, 0040 je kód země, vrátí:

Tel 1: 0040123456789;

Tel 2: Empty;

Tel 3: Empty;

Tel 4: Empty;

Tipy:

1. Autorizované číslo znamená ten, kdo může vytočit jednotku zařízení a otevřít ji.

2. Důrazně doporučujeme, aby sériové číslo 001 a 002 bylo číslo mobilního telefonu, kvůli poplachové zprávě posílejte pouze na číslo první a druhé pozice.

3. Sériové číslo je pozice pro uložení autorizovaného čísla, od 001 do 999.

6.3 Dotaz na autorizovaného čísla

pwd#TELSerial Number? #

Např.: Pokud chcete znát autorizované číslo na pozici 2 a heslo je 1234, odešlete 1234#TEL002?# pro kontrolu.

6.4 Odeberání autorizovaného čísla

pwd#DELAutorized Number#

(nebo jej můžete přepsat jiným číslem, které chcete změnit). Např.: pokud chcete odstranit autorizované číslo na pozici 12 a heslo je 1234, pak lze poslat 1234#TEL123456789#.

6.5 Deaktivace digitálních vstupů (výchozí nastavení)

pwd#DA#

Tipy: Pokud chcete používat digitální vstupy, nejprve je povolte.

6.6 Povolení digitálních vstupů

pwd#EA#

Tipy: Pokud povolíte funkci digitálních vstupů, senzory se po 10 minutách přepnou do stavu uložení nejnovějšího telefonického připojení. V prvních 10 minutách, kdy se senzor spustí, nespustí alarm, po 10 minutách, jednotka v aktivovaném režimu, když se spustí jakýkoli senzor, spustí sirénu (pokud jste připojeni) nebo spínač na kontrolce (pokud ji připojíte) a odešlete SMS na autorizovaná čísla Pozice 001 a 002 ihned. Tato funkce je velmi užitečná pro garáže nebo jiné aplikace. Může za vás chránit majetek pomocí GSM sítě.

6.7 Nastavení dotazu na alarm

pwd#AL?

Odpověď: ***Alarm Inputs Disabled*** nebo ***Alarm Inputs Enabled***.

Tipy: ***Alarm Inputs Disabled*** znamená deaktivaci digitálních vstupů, ***Alarm Inputs Enabled*** znamená Povolit digitální vstupy.

6.8 Nastavení povoluje přístup všem volajícím číslům

pwd#AA#

Tipy: Tento příkaz umožňuje komukoli, kdo volá na číslo SIM karty, aby k němu měl přístup. Varování! S výše uvedeným příkazem umožníte volný přístup komukoli, kdo volá!

6.9 Nastavení přístupu pouze pro autorizovaná čísla (výchozí)

pwd#AU#

Tipy: S výše uvedeným příkazem povolíte pouze lidem, kteří jsou v seznamu autorizovaných čísel přístup k zařízení. Toto je standardní a doporučená možnost.

Dotaz na toto nastavení:

pwd#AC?#

Odpověď: ***Allow all numbers can access it*** nebo ***Allow User Numbers can access it only***.

6.10 Nastavení doby sepnutí relé

pwd#GOTTime#

Tipy: Čas by měl být v rozmezí 0 až 9,5 sekundy.

Tento příkaz je užitečný v případě, že potřebujete déle podržet relé sepnuté (nebo stisknuté tlačítko). Výchozí čas je 0,5 sekundy (500ms). Můžete jej změnit příkazem GOT. Čas sepnutí relé je dvojnásobek vámi nastaveného čísla, např.: pokud nastavíte ***pwd#GOT19#***, znamená to, že relé sepne $19/2 = 9,5$ sekund. Pro kontrolu hodnoty můžete použít příkaz ***pwd#GOT?***, jednotka odpoví aktuální hodnotou. Pokud chcete nechat relé vždy sepnuté, dokud jej příště nezavoláte, můžete nastavit čas jako 00, formát je ***pwd#GOT00#***, relé bude vždy sepnuto až do příštího zavolání. V tomto případě pouze přístup k němu má 1., 2., 3. autorizované číslo. Ostatní autorizovaná čísla nemají k jednotce přístup. To je velmi užitečné pro dálkové zapínání nebo vypínání elektrického spotřebiče nebo zařízení nebo zařízení na dlouhou dobu.

6.11 Upravení digitálního vstupu

pwd# KEYNC #

Upravte typ digitálního vstupu jako NC; pokud je snímač, který jste použili s touto jednotkou, NC, měli byste nastavit jednotku jako typ NC.

Tipy: Když nastavíte digitální vstupy jako NC, pokud vstup nepoužíváte, připojte prosím digitální vstupy vodičem, aby se zkratoval. Jinak se spustí alarm. Např.: pokud používáte pouze vstup 2, měli byste použijte vodič pro připojení vstupu a GND bodu, aby byl jako ***Normal Close***.

pwd# KEYNO #

Upravte typ digitálního vstupu na NO; pokud je senzor, který jste použili s touto jednotkou, NE, měli byste jej nastavit jednotka jako typ NO. Výchozí hodnota je NE.

6.12 Kontrola kvality signálu GSM

pwd# CSQ?

Zkontroluje kvalitu signálu GSM. Tento příkaz je užitečný pro zobrazení úrovně signálu GSM sítě vašeho GSM operátora. Po odeslání příkazu můžete obdržet SMS s kvalitou signálu v rozsah 0 až 32 (pokud je 0, pochybujeme, že někdy odpoví). Pro jistotu byste měli mít signál nad 12 možnost otevřít bránu za jakýchkoliv podmínek. Lepší, pokud je vyšší než 16. Měli byste přidat externí GSM anténu, pokud tomu tak není, nebo případně dokonce vyměnit operátora za jiného, který obsluhuje vaši oblast lépe.

6.13 Povolení potvrzení zpětné SMS při akci relé

pwd#R#

Tipy: Pokud to povolíte, jednotka při sepnutí nebo rozepnutí relé vrátí SMS potvrzení Vám. Zpětná SMS je: **The relay is ON** nebo **The relay is OFF**. Můžete jej zakázat následujícím způsobem příkaz: **pwd##N#**. Výchozí nastavení je bez potvrzení zpětné SMS při akci relé. To je velmi užitečné když zařízení používáte k dálkovému ovládní zařízení. Pro kontrolu nastavení můžete použít příkaz: **pwd#M?** Vrátí se: **Relay action return SMS ON** nebo **Relay action return SMS OFF**.

6.14 Upravení poplachové SMS zprávy při aktivaci vstupů

Uživatel může upravit poplachovou SMS zprávu digitálních vstupů následujícím příkazem; SMS upozornění zpráva by měla mít méně než 30 písmen. Když se senzor spustí, tato SMS zpráva bude odeslána na Číslo mobilního telefonu na pozici 001 a pozici 002 pro upozornění uživatele. Výchozí SMS upozornění je: Alarm otevřených dveří!

pwd##TEXT1Oxxxxxxxxxxxxx #

Výše uvedený příkaz slouží k úpravě textové zprávy SMS otevřeného alarmu na digitálním vstupu 1.

pwd##TEXT1Cxxxxxxxxxxxxx #

Výše uvedený příkaz se používá k úpravě digitálního vstupu 1 zavřít poplachovou SMS zprávu.

pwd##TEXT2Oxxxxxxxxxxxxx#

Výše uvedený příkaz se používá k úpravě digitálního vstupu 2 otevřená textové zprávy alarmu.

pwd##TEXT2Cxxxxxxxxxxxxx#

Výše uvedený příkaz se používá k úpravě digitálního vstupu 2 zavřít poplachovou SMS zprávu.

Např.: Upravte digitální vstup 1 poplachovou SMS textovou zprávu jako levé okno otevřené! Pokud je heslo 1234, pak můžete poslat **R1234##TEXT2Left Windows Alarm!#**.

Tipy:

1. Tento příkaz obsahuje dvě ##;
2. xxxxxxxx v tomto příkazu označuje obsah zprávy;
3. TEXT1 je součástí příkazu; viz zpráva vstupu 1;
4. TEXT2 je součástí příkazu, viz zpráva vstupu 2.

6.15 Zapnutí/vypnutí relé pomocí SMS příkazu

pwd# ON #

Zpětná SMS: **Relay turn ON**.

pwd# OFF #

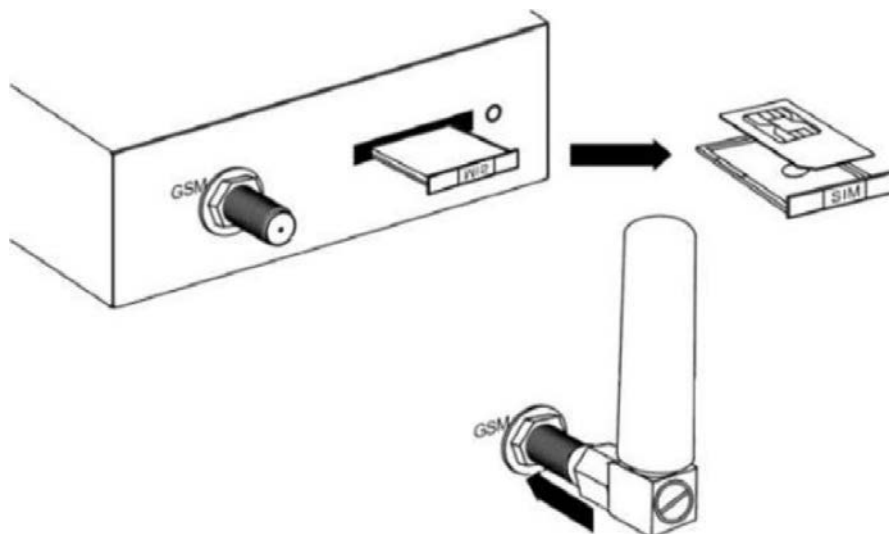
Return SMS: **Relay turn OFF**.

7. Instalace

Před instalací řídicí jednotky a senzorů a sirén nejprve pomozte otestovat systém, včetně drátového senzoru, napájení, GSM signálu atd.

7.1 Vložte SIM kartu do řídicí jednotky

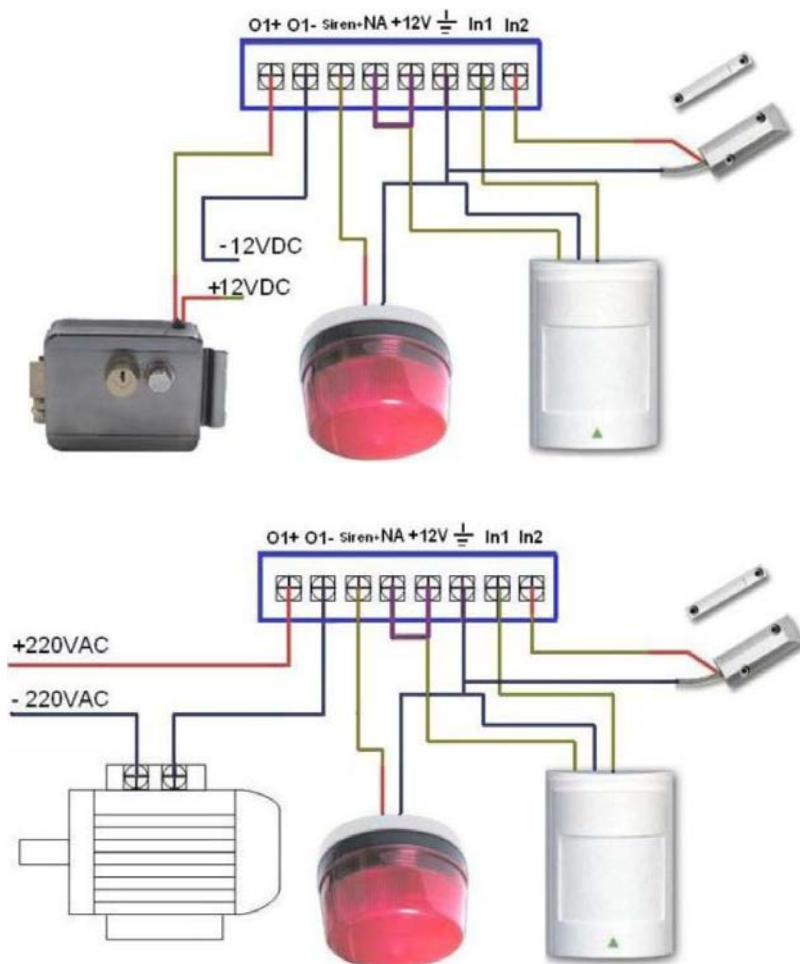
Na zadní stranu ovladače vložte SIM kartu GSM.

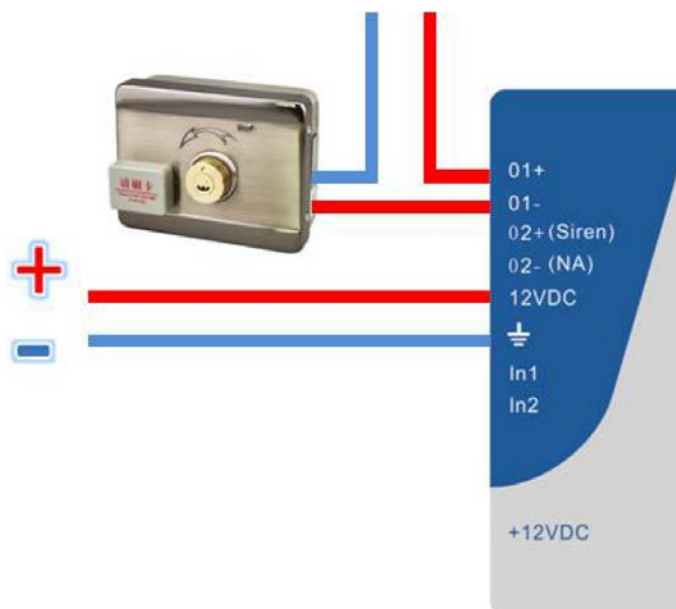


7.2 Připojení kabelových senzorů

Podívejte se na níže uvedené schéma zapojení a poté opravte související kabelová čidla, čidla připojte k příslušným digitálním vstupům a siréna by se měla připojit k propojení Siren a Com.

7.3 Připojení elektronického zámku nebo elektrických zařízení





7.4 Instalace jednotky

Jednotka by měla být instalována v poloze, v které je k jednotce pohodlný přístup a v místě, kde je zdroj energie a také dostatečné pokrytí GSM signálem.

8. Technické specifikace

Jmenovité napětí:	12VDC 1A
Pracovní teplota:	-10 až +60°C
Skladovací teplota:	-20 až +60°C
Relativní vlhkost:	10 až -90%, Bez kondenzace
Pracovní frekvence:	900/1800MHz
Komunikační protokol:	GSM PHASE 2/2+ (včetně datové služby)
Kabelové zóny:	2
Související napětí výstupního relé:	6A/240VAC
Hmotnost:	300g

9. Důležité informace

1. Před instalací řídicí jednotky a nastavením řídicí jednotky si pečlivě přečtěte uživatelskou příručku jednotky.
2. Nainstalujte jednotku na skryté místo.
3. Zabraňte vniknutí vody do řídicí jednotky.
4. Zajistěte bezpečné připojení k hlavnímu zdroji napájení.

10. Údržba

1. V případě poruchy kontaktujte distributora nebo výrobce.
2. Pokud dálkové ovládání funguje, ale řídicí jednotka neodesílá SMS, vypněte napájení řídicí jednotky, vypněte a po jedné minutě ji zapněte. Po další minutě tento systém otestujte nebo zkontrolujte nastavení je správné a signály GSM jsou dostatečně silné.
3. Pokud řídicí jednotka běží a senzory fungují, ale nemohou odesílat SMS, vyměňte SIM kartu a zkontrolujte ji.
4. Pokud problém nelze vyřešit, kontaktujte distributora nebo výrobce.

11. Záruka

1. U tohoto systému se poskytuje záruka na vady materiálu a zpracování po dobu dvou let od datum nákupu.
2. Tato záruka se nevztahuje na žádnou vadu, nefunkčnost nebo selhání způsobené zneužitím nebo nesprávným použitím Návodu k obsluze. Výrobce v žádném případě nenes odpovědnost za jakýkoli poplašný systém změněné kupujícími.

Údržba a čištění:

Produkt nevyžaduje žádnou údržbu. K čištění pouzdra použijte pouze měkký, mírně vodou navlhčený hadřík. Nepoužívejte žádné prostředky na drhnutí nebo chemická rozpouštědla (ředidla barev a laků), neboť by tyto prostředky mohly poškodit pouzdro produktu.

Recyklace:

Elektronické a elektrické produkty nesmějí být vhazovány do domovních odpadů. Likviduje odpad na konci doby životnosti výrobku přiměřeně podle platných zákonných ustanovení. Šetřete životní prostředí a přispějte k jeho ochraně!

Záruka:

Na tento produkt poskytujeme záruku 24 měsíců. Záruka se nevztahuje na škody, které vyplývají z neodborného zacházení, nehody, opotřebení, nedodržení návodu k obsluze nebo změn na výrobku, provedených třetí osobou.